

# Inspiron 24

## 3000 Series

# Manual de serviço

Modelo do computador: Inspiron 24–3452  
Modelo regulamentar: W12C  
Tipo regulamentar: W12C002



# Notas, avisos e advertências

---



**NOTA:** Uma NOTA indica informações importantes para melhor utilizar o computador.



**AVISO:** Um AVISO indica potenciais danos do hardware ou a perda de dados e explica como evitar o problema.



**ADVERTÊNCIA:** Uma ADVERTÊNCIA indica potenciais danos no equipamento, lesões pessoais ou mesmo morte.

---

**Copyright © 2015 Dell Inc. Todos os direitos reservados.** Este produto está protegido por leis de copyright e de propriedade intelectual dos EUA e internacionais. Dell™ e o logótipo da Dell são marcas comerciais da Dell Inc. nos Estados Unidos e/ou noutras jurisdições. Todas as outras marcas e nomes aqui mencionados podem ser marcas comerciais das respetivas empresas.

2015 - 07

Rev. A00

# Índice

|   |           |
|---|-----------|
| <b>Antes de trabalhar no interior do computador.....</b>  | <b>8</b>  |
| Antes de começar .....                                    | 8         |
| Instruções de segurança.....                              | 9         |
| Ferramentas recomendadas.....                             | 10        |
| <b>Depois de trabalhar no interior do computador.....</b> | <b>11</b> |
| <b>Visão geral técnica.....</b>                           | <b>12</b> |
| Vista interna do computador.....                          | 12        |
| <b>Retirar o conjunto do suporte.....</b>                 | <b>13</b> |
| Procedimento.....   | 13        |
| <b>Voltar a colocar o conjunto do suporte.....</b>        | <b>15</b> |
| Procedimento.....   | 15        |
| <b>Retirar a tampa posterior.....</b>                     | <b>16</b> |
| Pré-requisitos.....                                       | 16        |
| Procedimento.....   | 16        |
| <b>Voltar a colocar a tampa posterior.....</b>            | <b>18</b> |
| Procedimento.....   | 18        |
| Pós-requisitos.....                                       | 18        |
| <b>Retirar a unidade óptica.....</b>                      | <b>19</b> |
| Pré-requisitos.....                                       | 19        |
| Procedimento.....   | 19        |
| <b>Voltar a colocar a unidade óptica.....</b>             | <b>22</b> |
| Procedimento.....   | 22        |
| Pós-requisitos.....                                       | 22        |

|  |           |
|--|-----------|
| <b>Como retirar a unidade de disco rígido.....</b>     | <b>23</b> |
| Pré-requisitos.....                                    | 23        |
| Procedimento.....                                      | 23        |
| <b>Voltar a colocar a unidade de disco rígido.....</b> | <b>26</b> |
| Procedimento.....                                      | 26        |
| Pós-requisitos.....                                    | 26        |
| <b>Retirar o módulo de memória.....</b>                | <b>27</b> |
| Pré-requisitos.....                                    | 27        |
| Procedimento.....                                      | 27        |
| <b>Voltar a colocar o módulo de memória.....</b>       | <b>29</b> |
| Procedimento.....                                      | 29        |
| Pós-requisitos.....                                    | 30        |
| <b>Retirar a placa sem fios.....</b>                   | <b>31</b> |
| Pré-requisitos.....                                    | 31        |
| Procedimento.....                                      | 31        |
| <b>Volte a colocar a placa sem fios.....</b>           | <b>33</b> |
| Procedimento.....                                      | 33        |
| Pós-requisitos.....                                    | 34        |
| <b>Retirar o dissipador de calor.....</b>              | <b>35</b> |
| Pré-requisitos.....                                    | 35        |
| Procedimento.....                                      | 35        |
| <b>Voltar a colocar o dissipador de calor.....</b>     | <b>37</b> |
| Procedimento.....                                      | 37        |
| Pós-requisitos.....                                    | 37        |


|   |           |
|---|-----------|
| <b>Retirar o ventilador.....</b>                            | <b>38</b> |
| Pré-requisitos.....   | 38        |
| Procedimento.....   | 38        |
| <b>Voltar a colocar o ventilador.....</b>                   | <b>40</b> |
| Procedimento.....   | 40        |
| Pós-requisitos.....   | 40        |
| <b>Retirar a bateria de célula tipo moeda.....</b>          | <b>41</b> |
| Pré-requisitos.....   | 41        |
| Procedimento.....   | 42        |
| <b>Voltar a colocar a bateria de célula tipo moeda.....</b> | <b>43</b> |
| Procedimento.....   | 43        |
| Pós-requisitos.....   | 43        |
| <b>Retirar o microfone.....</b>                             | <b>44</b> |
| Pré-requisitos.....   | 44        |
| Procedimento.....   | 44        |
| <b>Voltar a colocar o microfone.....</b>                    | <b>46</b> |
| Procedimento.....   | 46        |
| Pós-requisitos.....   | 46        |
| <b>Retirar a câmara.....</b>                                | <b>47</b> |
| Pré-requisitos.....   | 47        |
| Procedimento.....   | 47        |
| <b>Voltar a colocar a câmara.....</b>                       | <b>49</b> |
| Procedimento.....   | 49        |
| Pós-requisitos.....   | 49        |


|   |           |
|---|-----------|
| <b>Remover a placa de sistema.....</b>                  | <b>50</b> |
| Pré-requisitos.....                                     | 50        |
| Procedimento.....                                       | 50        |
| <b>Voltar a colocar a placa de sistema.....</b>         | <b>53</b> |
| Procedimento.....                                       | 53        |
| Pós-requisitos.....                                     | 54        |
| <b>Retirar o suporte de montagem VESA.....</b>          | <b>55</b> |
| Pré-requisitos.....                                     | 55        |
| Procedimento.....                                       | 55        |
| <b>Voltar a colocar o suporte de montagem VESA.....</b> | <b>57</b> |
| Procedimento.....                                       | 57        |
| Pós-requisitos.....                                     | 57        |
| <b>Retirar a tampa dos altifalantes.....</b>            | <b>58</b> |
| Pré-requisitos.....                                     | 58        |
| Procedimento.....                                       | 58        |
| <b>Voltar a colocar a tampa do altifalante.....</b>     | <b>60</b> |
| Procedimento.....                                       | 60        |
| Pós-requisitos.....                                     | 60        |
| <b>Retirar os altifalantes.....</b>                     | <b>61</b> |
| Pré-requisitos.....                                     | 61        |
| Procedimento.....                                       | 61        |
| <b>Voltar a colocar os altifalantes.....</b>            | <b>63</b> |
| Procedimento.....                                       | 63        |
| Pós-requisitos.....                                     | 63        |

|   |           |
|---|-----------|
| <b>Retirar a placa dos botões de controlo.....</b>          | <b>64</b> |
| Pré-requisitos.....   | 64        |
| Procedimento.....   | 64        |
| <b>Voltar a colocar a placa dos botões de controlo.....</b> | <b>66</b> |
| Procedimento.....   | 66        |
| Pós-requisitos.....   | 66        |
| <b>Retirar o conjunto do ecrã.....</b>                      | <b>67</b> |
| Pré-requisitos.....   | 67        |
| Procedimento.....   | 68        |
| <b>Voltar a colocar o conjunto do ecrã.....</b>             | <b>72</b> |
| Procedimento.....   | 72        |
| Pós-requisitos.....   | 72        |
| <b>Retirar as bases de borracha.....</b>                    | <b>74</b> |
| Pré-requisitos.....   | 74        |
| Procedimento.....   | 74        |
| <b>Voltar a colocar as bases de borracha.....</b>           | <b>76</b> |
| Procedimento.....   | 76        |
| Pós-requisitos.....   | 76        |
| <b>Actualizar o BIOS.....</b>                               | <b>78</b> |



# Antes de trabalhar no interior do computador


---

 **AVISO:** Para evitar danos nos componentes e placas, pegue-os pelas extremidades, evitando tocar nos pinos e contactos eléctricos.


 **NOTA:** As imagens apresentadas neste documento podem não representar exactamente o seu computador, pois dependem da configuração encomendada.

## Antes de começar

- 1 Guarde e feche todos os ficheiros abertos e saia de todas as aplicações abertas.
- 2 Encerre o computador.
  - Windows 10: Clique ou toque em **Iniciar** →  **Ligar** → **Encerrar**.
  - Windows 8.1: No ecrã **Iniciar**, clique ou toque no ícone de alimentação  → **Encerrar**.
  - Windows 7: Clique ou toque em **Iniciar** → **Encerrar**.

 **NOTA:** Caso esteja a utilizar outro sistema operativo, consulte a respectiva documentação para obter as instruções de encerramento.

- 3 Desligue o computador e todos os dispositivos a ele ligados das respectivas tomadas eléctricas.
- 4 Desligue todos os cabos, como cabos de telefone, de rede, etc., do computador.
- 5 Desligue todos os dispositivos e periféricos ligados, como teclado, rato, monitor, etc., do computador.
- 6 Retire todos os cartões multimédia e discos ópticos do computador, se aplicável.
- 7 Depois de desconectar o cabo de alimentação do computador, prima continuamente o botão de alimentação durante cerca de 5 segundos para realizar a descarga eléctrica da placa de sistema.







 **AVISO:** Coloque o computador numa superfície plana, macia e limpa para evitar riscar o ecrã.





- 8 Coloque o computador voltado para baixo.

## Instruções de segurança

Utilize as directrizes de segurança seguintes para ajudar a proteger o computador de potenciais danos e para ajudar a assegurar a sua segurança pessoal.

-  **ADVERTÊNCIA:** Antes de trabalhar no interior do computador, leia as informações de segurança fornecidas com o mesmo. Para obter informações adicionais sobre as melhores práticas de segurança, consulte a página principal de Conformidade Regulamentar em [www.dell.com/regulatory\\_compliance](http://www.dell.com/regulatory_compliance).
-  **ADVERTÊNCIA:** Desconecte a totalidade das fontes de alimentação eléctrica antes de proceder à abertura de tampas ou painéis do computador. Após terminar os trabalhos no interior do computador, apenas conecte a fonte de alimentação eléctrica após ter colocado a totalidade das tampas, painéis e parafusos.
-  **AVISO:** Para evitar danos no computador, certifique-se que a superfície de trabalho é plana e se encontra limpa.
-  **AVISO:** Para evitar danos nos componentes e placas, pegue-os pelas extremidades, evitando tocar nos pinos e contactos eléctricos.
-  **AVISO:** Só deve efectuar a resolução de problemas e as reparações se autorizado ou orientado pela equipa de assistência técnica da Dell. Os danos devido a manutenção que não esteja autorizada pela Dell não estão cobertos pela garantia. Consulte as instruções de segurança fornecidas com o produto ou em [www.dell.com/regulatory\\_compliance](http://www.dell.com/regulatory_compliance).
-  **AVISO:** Antes de tocar em qualquer parte interior do computador, ligue-se à terra tocando numa superfície metálica não pintada, tal como o metal na parte posterior do computador. Enquanto trabalha, toque periodicamente numa superfície metálica não pintada para dissipar a electricidade estática, uma vez que esta pode danificar os componentes internos.

 **AVISO:** Quando desligar um cabo, puxe pelo respectivo conector ou pela patilha e não pelo próprio cabo. Alguns dos cabos apresentam conectores com patilhas de bloqueio ou parafusos de orelhas os quais terá de libertar antes de desconectar o cabo. Ao desconectar os cabos, faça-o em alinhamento com a direcção de encaixe, para evitar dobrar os pinos de contacto. Ao conectar os cabos, certifique-se de que os conectores e portas estão correctamente orientados e alinhados.

 **AVISO:** Prima e ejecte quaisquer cartões instalados no leitor de cartões multimédia.

## Ferramentas recomendadas

Os procedimentos descritos neste documento podem requerer as seguintes ferramentas:

- Chave de parafusos Phillips
- Instrumento de plástico pontiagudo

# Depois de trabalhar no interior do computador

---

 **AVISO: Deixar parafusos soltos no interior do computador pode danificá-lo gravemente.**

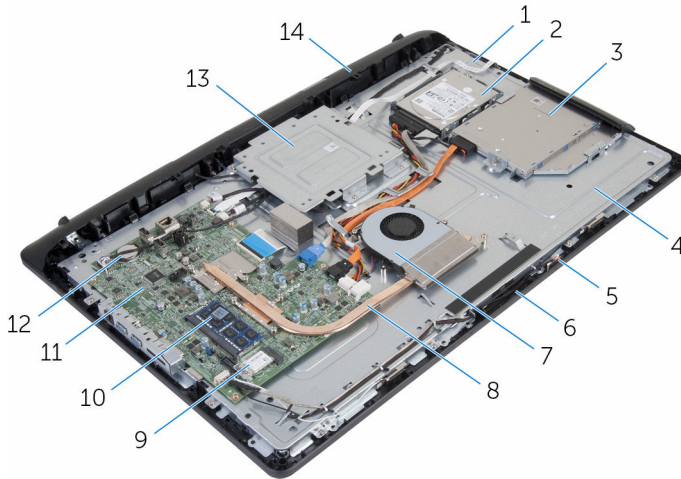
- 1 Volte a colocar todos os parafusos e certifique-se de que não existem parafusos soltos no interior do computador.
- 2 Ligue todos os dispositivos externos, periféricos e cabos que tenha retirado antes de trabalhar no computador.
- 3 Volte a colocar todos os cartões de multimédia, discos e outros componentes que tenha retirado antes de trabalhar no computador.
- 4 Ligue o computador e todos os dispositivos anexados às respectivas tomadas eléctricas.
- 5 Ligue o computador.

# Visão geral técnica



**ADVERTÊNCIA:** Antes de trabalhar no interior do computador, leia as informações de segurança que foram fornecidas com o PC e siga os passos em [Antes de trabalhar no interior do computador](#). Após trabalhar no interior do computador, siga as instruções em [Após trabalhar no interior do computador](#). Para obter mais informações sobre as melhores práticas de segurança, consulte a página principal da Conformidade Regulatória em [www.dell.com/regulatory\\_compliance](http://www.dell.com/regulatory_compliance).

## Vista interna do computador



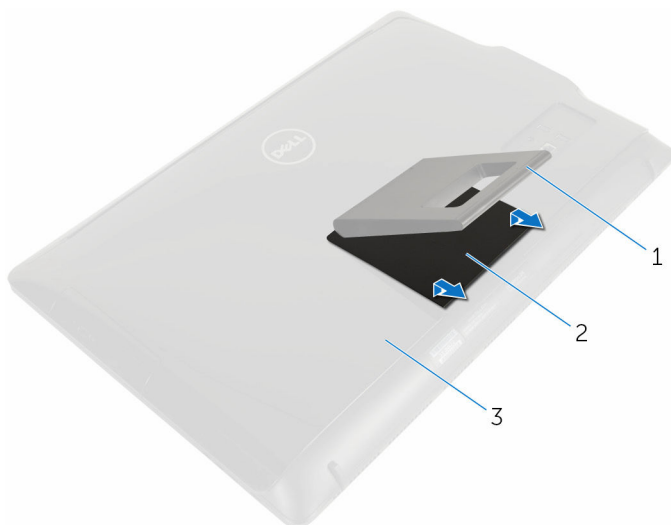
- |    |                              |    |                                     |
|----|------------------------------|----|-------------------------------------|
| 1  | placa dos botões de controlo | 2  | conjunto da unidade de disco rígido |
| 3  | conjunto da unidade óptica   | 4  | base do conjunto do ecrã            |
| 5  | placa do microfone           | 6  | módulo da câmara                    |
| 7  | ventoinha                    | 8  | dissipador de calor                 |
| 9  | placa sem fios               | 10 | módulo de memória                   |
| 11 | placa de sistema             | 12 | bateria de célula tipo moeda        |
| 13 | suporte de montagem VESA     | 14 | tampa do altifalante                |

# Retirar o conjunto do suporte

**⚠** **ADVERTÊNCIA:** Antes de trabalhar no interior do computador, leia as informações de segurança que foram fornecidas com o PC e siga os passos em [Antes de trabalhar no interior do computador](#). Após trabalhar no interior do computador, siga as instruções em [Após trabalhar no interior do computador](#). Para obter mais informações sobre as melhores práticas de segurança, consulte a página principal da Conformidade Regulatória em [www.dell.com/regulatory\\_compliance](http://www.dell.com/regulatory_compliance).

## Procedimento

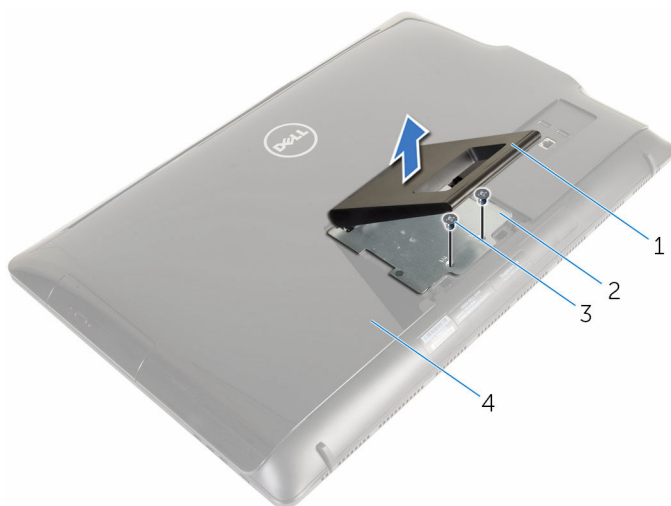
- 1 Retire a tampa do suporte com as pontas dos dedos.
- 2 Deslize e remova a tampa do suporte fazendo um ângulo com o mesmo.



- |   |                 |   |                  |
|---|-----------------|---|------------------|
| 1 | suporte         | 2 | tampa do suporte |
| 3 | tampa posterior |   |                  |

- 3 Retire os parafusos que fixam o conjunto do suporte à tampa posterior.

4 Remova o suporte da tampa posterior.



1 suporte

3 parafusos (2)

2 conjunto do suporte

4 tampa posterior

# Voltar a colocar o conjunto do suporte

---




**ADVERTÊNCIA:** Antes de trabalhar no interior do computador, leia as informações de segurança que foram fornecidas com o PC e siga os passos em [Antes de trabalhar no interior do computador](#). Após trabalhar no interior do computador, siga as instruções em [Após trabalhar no interior do computador](#). Para obter mais informações sobre as melhores práticas de segurança, consulte a página principal da Conformidade Regulatória em [www.dell.com/regulatory\\_compliance](http://www.dell.com/regulatory_compliance).

## Procedimento

- 1 Insira as patilhas na moldura do suporte nos encaixes na tampa posterior para alinhar os orifícios dos parafusos na moldura do suporte com os orifícios dos parafusos na tampa posterior .
- 2 Volte a colocar os parafusos que fixam a moldura do suporte à tampa posterior.
- 3 Volte a colocar a tampa do suporte na moldura do suporte.

# Retirar a tampa posterior


---

 **ADVERTÊNCIA:** Antes de trabalhar no interior do computador, leia as informações de segurança que foram fornecidas com o PC e siga os passos em [Antes de trabalhar no interior do computador](#). Após trabalhar no interior do computador, siga as instruções em [Após trabalhar no interior do computador](#). Para obter mais informações sobre as melhores práticas de segurança, consulte a página principal da Conformidade Regulatória em [www.dell.com/regulatory\\_compliance](http://www.dell.com/regulatory_compliance).

## Pré-requisitos

Retire o [conjunto do suporte](#).

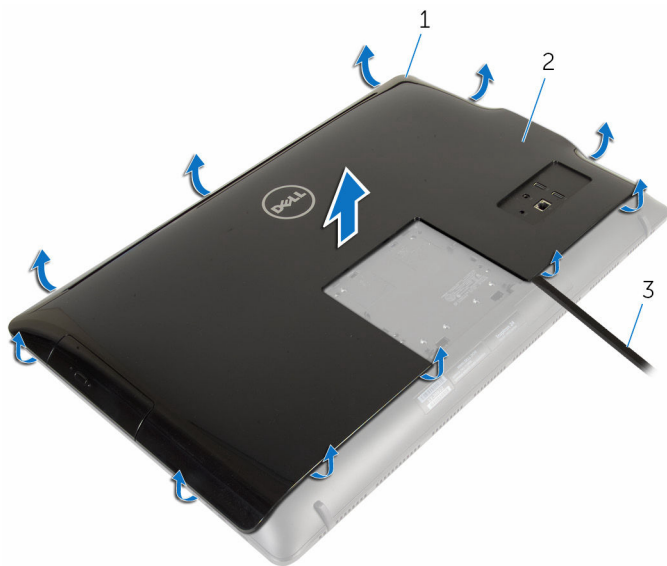
## Procedimento

 **AVISO:** Não remova a tampa do computador, a não ser que tenha que instalar acessórios internos no computador.

- 1 Com a ajuda de um instrumento de plástico pontiagudo, retire a tampa posterior da moldura do ecrã.



2 Levante a tampa posterior, removendo-a do computador.



1 moldura do ecrã

2 tampa posterior

3 instrumento de plástico pontiagudo

# Voltar a colocar a tampa posterior

---



**ADVERTÊNCIA:** Antes de trabalhar no interior do computador, leia as informações de segurança que foram fornecidas com o PC e siga os passos em [Antes de trabalhar no interior do computador](#). Após trabalhar no interior do computador, siga as instruções em [Após trabalhar no interior do computador](#). Para obter mais informações sobre as melhores práticas de segurança, consulte a página principal da Conformidade Regulatória em [www.dell.com/regulatory\\_compliance](http://www.dell.com/regulatory_compliance).

## Procedimento

Alinhe as patilhas na tampa posterior com os encaixes na moldura do ecrã e volte a colocar a tampa no sítio.

## Pós-requisitos

Volte a colocar o [conjunto do suporte](#).

# Retirar a unidade óptica

---



**ADVERTÊNCIA:** Antes de trabalhar no interior do computador, leia as informações de segurança que foram fornecidas com o PC e siga os passos em [Antes de trabalhar no interior do computador](#). Após trabalhar no interior do computador, siga as instruções em [Após trabalhar no interior do computador](#). Para obter mais informações sobre as melhores práticas de segurança, consulte a página principal da Conformidade Regulatória em [www.dell.com/regulatory\\_compliance](http://www.dell.com/regulatory_compliance).

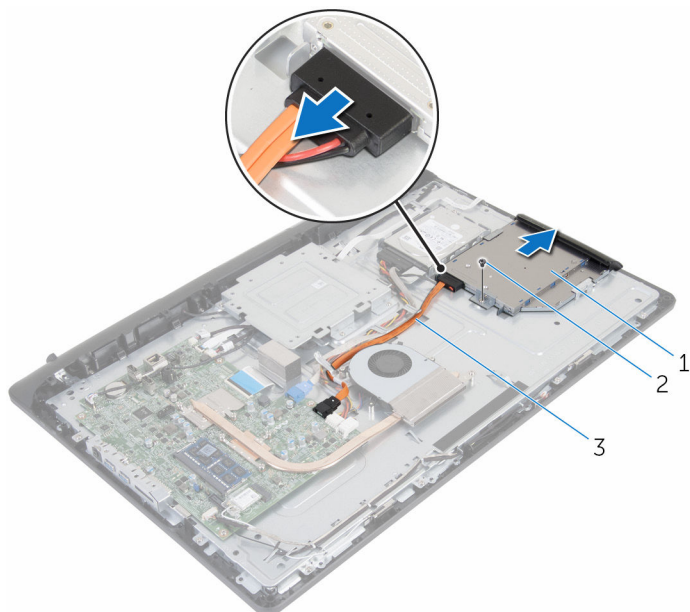
## Pré-requisitos

- 1 Retire o [conjunto do suporte](#).
- 2 Retire a [tampa posterior](#).

## Procedimento

- 1 Desligue os cabos de alimentação e de dados da unidade óptica.
- 2 Retire o parafuso que fixa o conjunto da unidade óptica à base do conjunto do ecrã.

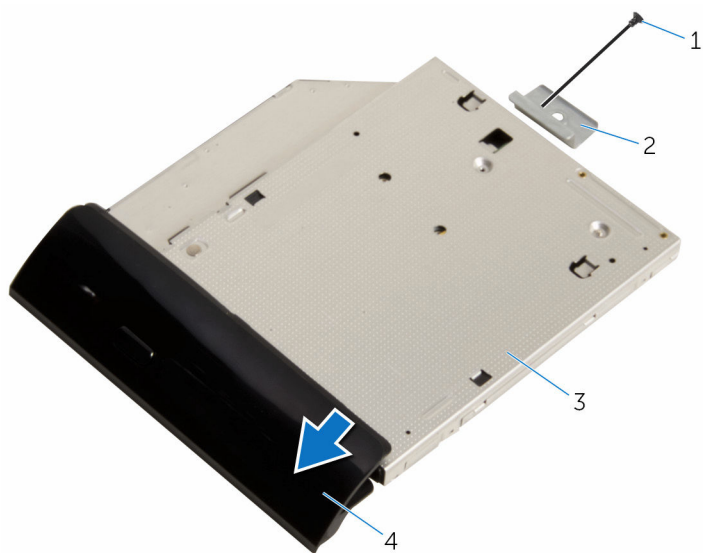
- 3** Faça deslizar o conjunto da unidade óptica para fora do respectivo compartimento.



- 1 conjunto da unidade óptica      2 parafuso  
3 cabo de alimentação e de dados

- 4** Com cuidado, puxe a moldura da unidade óptica e retire-a da unidade óptica.
- 5** Retire o parafuso que fixa o suporte da unidade óptica à respectiva unidade.

6 Retire o suporte da unidade óptica da unidade.



1 parafuso

3 unidade óptica

2 suporte da unidade óptica

4 moldura da unidade óptica

# Voltar a colocar a unidade óptica

---



**ADVERTÊNCIA:** Antes de trabalhar no interior do computador, leia as informações de segurança que foram fornecidas com o PC e siga os passos em [Antes de trabalhar no interior do computador](#). Após trabalhar no interior do computador, siga as instruções em [Após trabalhar no interior do computador](#). Para obter mais informações sobre as melhores práticas de segurança, consulte a página principal da Conformidade Regulatória em [www.dell.com/regulatory\\_compliance](http://www.dell.com/regulatory_compliance).

## Procedimento




- 1 Alinhe os orifícios dos parafusos no suporte da unidade óptica com os orifícios dos parafusos na unidade óptica.
- 2 Volte a colocar os parafusos que fixam o suporte da unidade óptica na unidade.
- 3 Alinhe as patilhas na moldura da unidade óptica com as ranhuras no conjunto da unidade óptica e encaixe-a no lugar.
- 4 Faça deslizar o conjunto da unidade óptica para dentro do respectivo compartimento e alinhe o orifício do parafuso no suporte da unidade óptica com o respectivo orifício na base do conjunto do computador.
- 5 Volte a colocar o parafuso que fixa o conjunto da unidade óptica à base do conjunto do ecrã.
- 6 Ligue os cabos de alimentação e de dados ao conjunto da unidade óptica.

## Pós-requisitos

- 1 Volte a colocar a [tampa posterior](#).
- 2 Volte a colocar o [conjunto do suporte](#).

# Como retirar a unidade de disco rígido

---

-  **ADVERTÊNCIA:** Antes de trabalhar no interior do computador, leia as informações de segurança que foram fornecidas com o PC e siga os passos em [Antes de trabalhar no interior do computador](#). Após trabalhar no interior do computador, siga as instruções em [Após trabalhar no interior do computador](#). Para obter mais informações sobre as melhores práticas de segurança, consulte a página principal da Conformidade Regulatória em [www.dell.com/regulatory\\_compliance](http://www.dell.com/regulatory_compliance).
-  **AVISO:** As unidades de disco rígido são frágeis. Tenha muito cuidado quando manusear a unidade de disco rígido.
-  **AVISO:** Para evitar perda de dados, não retire a unidade de disco rígido enquanto o computador estiver em estado de suspensão ou ligado.

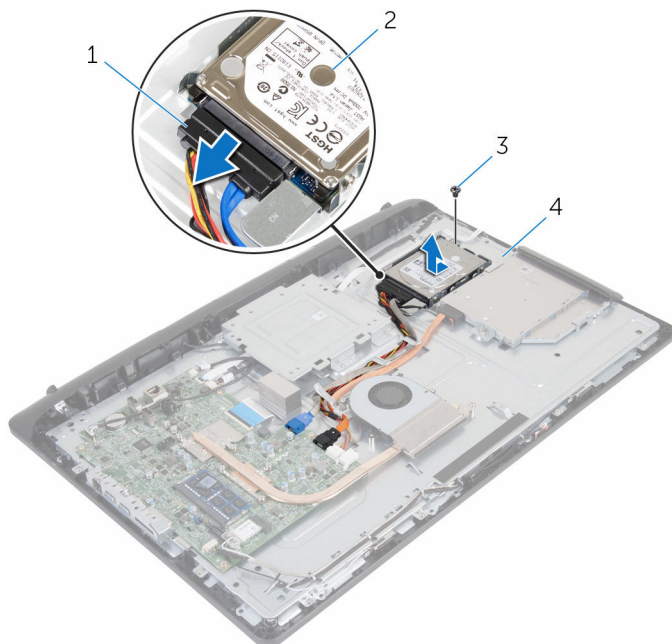
## Pré-requisitos

- 1 Retire o [conjunto do suporte](#).
- 2 Retire a [tampa posterior](#).

## Procedimento

- 1 Desligue o cabo de alimentação e de dados da unidade de disco rígido.
- 2 Retire o parafuso que fixa o conjunto da unidade de disco rígido à base do conjunto do ecrã.

- 3** Com a ajuda da ponta dos dedos, deslize e retire o conjunto da unidade do disco rígido do respectivo cais.



1 cabo de alimentação e de dados

2 conjunto da unidade de disco rígido

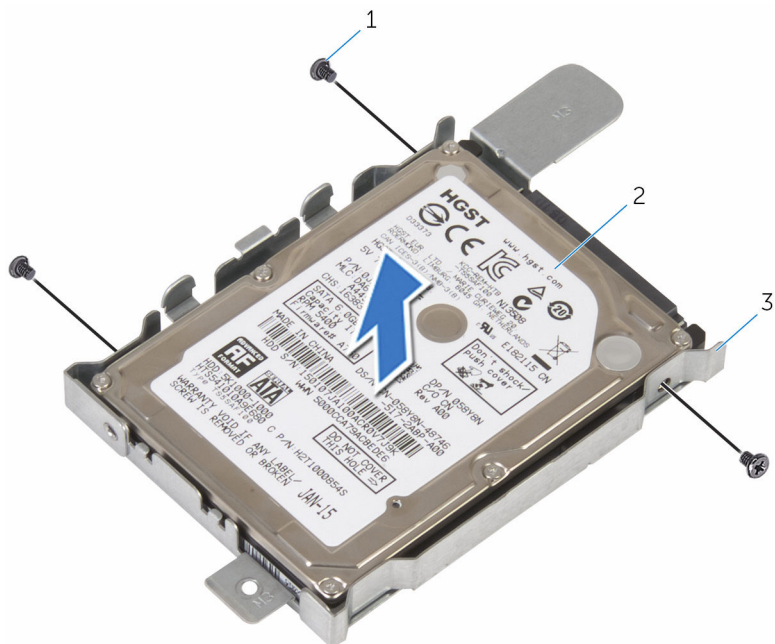
3 parafuso

4 base do conjunto do ecrã

- 4** Retire os parafusos que fixam o suporte da unidade de disco rígido à unidade.



5 Retire a unidade de disco rígido do suporte da unidade de disco rígido.



1 parafusos (3)

2 unidade de disco rígido

3 suporte da unidade de disco rígido

# Voltar a colocar a unidade de disco rígido

---



**ADVERTÊNCIA:** Antes de trabalhar no interior do computador, leia as informações de segurança que foram fornecidas com o PC e siga os passos em [Antes de trabalhar no interior do computador](#). Após trabalhar no interior do computador, siga as instruções em [Após trabalhar no interior do computador](#). Para obter mais informações sobre as melhores práticas de segurança, consulte a página principal da Conformidade Regulatória em [www.dell.com/regulatory\\_compliance](http://www.dell.com/regulatory_compliance).



**AVISO:** As unidades de disco rígido são frágeis. Tenha muito cuidado quando manusear a unidade de disco rígido.

## Procedimento

- 1 Alinhe os orifícios dos parafusos do suporte da unidade de disco rígido com os orifícios dos parafusos na unidade de disco rígido.
- 2 Volte a colocar os parafusos que fixam o suporte da unidade de disco rígido à respectiva unidade.
- 3 Faça deslizar o conjunto da unidade de disco rígido para dentro do respectivo compartimento e alinhe o orifício do parafuso no suporte da unidade óptica com o respectivo orifício na base do computador.
- 4 Volte a colocar o parafuso que fixa o conjunto da unidade de disco rígido à base do painel do ecrã.
- 5 Ligue os cabos de alimentação e de dados à unidade de disco rígido.

## Pós-requisitos

- 1 Volte a colocar a [tampa posterior](#).
- 2 Volte a colocar o [conjunto do suporte](#).

# Retirar o módulo de memória

---



**ADVERTÊNCIA:** Antes de trabalhar no interior do computador, leia as informações de segurança que foram fornecidas com o PC e siga os passos em [Antes de trabalhar no interior do computador](#). Após trabalhar no interior do computador, siga as instruções em [Após trabalhar no interior do computador](#). Para obter mais informações sobre as melhores práticas de segurança, consulte a página principal da Conformidade Regulatória em [www.dell.com/regulatory\\_compliance](http://www.dell.com/regulatory_compliance).

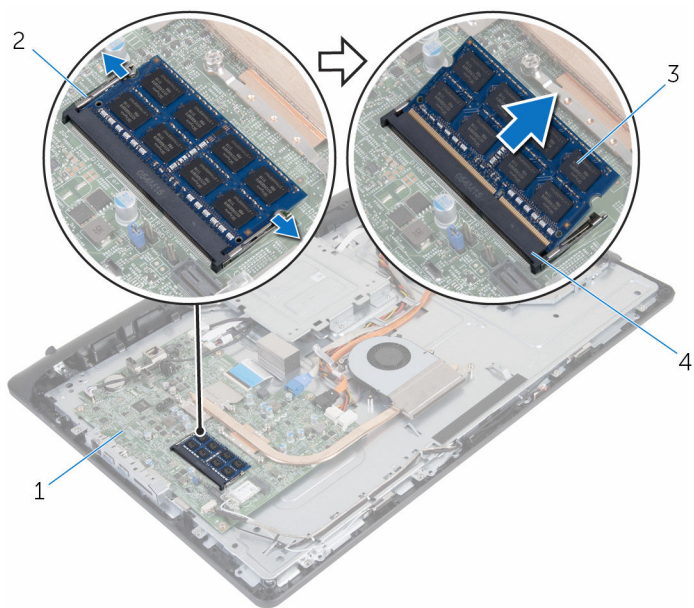
## Pré-requisitos

- 1 Retire o [conjunto do suporte](#).
- 2 Retire a [tampa posterior](#).

## Procedimento

- 1 Utilize as pontas dos dedos para abrir cuidadosamente os ganchos de fixação em cada uma das extremidades do encaixe do módulo de memória até que ele fique visível.

**2** Retire o módulo de memória do respectivo encaixe.



1 placa de sistema

3 módulo de memória

2 grampos de segurança (2)

4 encaixe do módulo de memória

# Voltar a colocar o módulo de memória

---




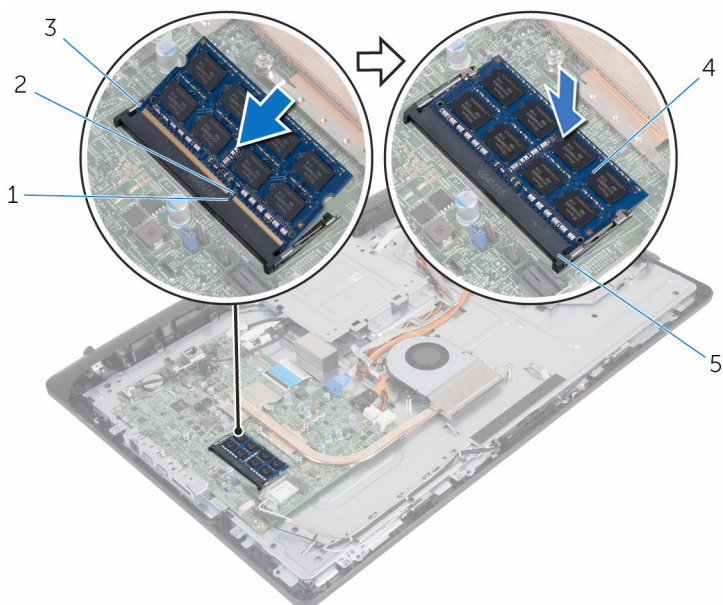
**ADVERTÊNCIA:** Antes de trabalhar no interior do computador, leia as informações de segurança que foram fornecidas com o PC e siga os passos em [Antes de trabalhar no interior do computador](#). Após trabalhar no interior do computador, siga as instruções em [Após trabalhar no interior do computador](#). Para obter mais informações sobre as melhores práticas de segurança, consulte a página principal da Conformidade Regulatória em [www.dell.com/regulatory\\_compliance](http://www.dell.com/regulatory_compliance).

## Procedimento

- 1 Alinhe o entalhe no módulo de memória com a patilha da ranhura do módulo de memória.

- 2 Deslize firmemente, em ângulo, o módulo de memória para dentro da ranhura e prima-o até ele encaixar no lugar.

 **NOTA:** Se não ouvir um estalido, retire o módulo de memória e volte a instalá-lo.



- |   |                              |   |                   |
|---|------------------------------|---|-------------------|
| 1 | entalhe                      | 2 | patilha           |
| 3 | grampos de segurança (2)     | 4 | módulo de memória |
| 5 | encaixe do módulo de memória |   |                   |

## Pós-requisitos

- 1 Volte a colocar a [tampa posterior](#).
- 2 Volte a colocar o [conjunto do suporte](#).

# Retirar a placa sem fios

---



**ADVERTÊNCIA:** Antes de trabalhar no interior do computador, leia as informações de segurança que foram fornecidas com o PC e siga os passos em [Antes de trabalhar no interior do computador](#). Após trabalhar no interior do computador, siga as instruções em [Após trabalhar no interior do computador](#). Para obter mais informações sobre as melhores práticas de segurança, consulte a página principal da Conformidade Regulatória em [www.dell.com/regulatory\\_compliance](http://www.dell.com/regulatory_compliance).

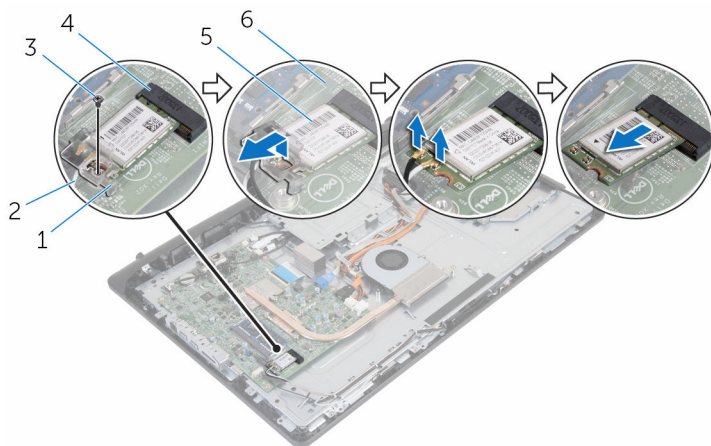
## Pré-requisitos

- 1 Retire o [conjunto do suporte](#).
- 2 Retire a [tampa posterior](#).

## Procedimento

- 1 Remova o parafuso que fixa o suporte da placa sem fios e a placa sem fios à placa de sistema.
- 2 Retire o suporte da placa sem fios da respectiva placa.
- 3 Desligue os cabos da antena dos conectores na placa sem fios.

4 Deslize e retire a placa sem fios da respectiva ranhura.



1 suporte da placa sem fios

3 parafuso

5 placa sem fios

2 cabos da antena

4 ranhura da placa sem fios

6 placa de sistema



# Volte a colocar a placa sem fios.

---



**ADVERTÊNCIA:** Antes de trabalhar no interior do computador, leia as informações de segurança que foram fornecidas com o PC e siga os passos em [Antes de trabalhar no interior do computador](#). Após trabalhar no interior do computador, siga as instruções em [Após trabalhar no interior do computador](#). Para obter mais informações sobre as melhores práticas de segurança, consulte a página principal da Conformidade Regulatória em [www.dell.com/regulatory\\_compliance](http://www.dell.com/regulatory_compliance).

## Procedimento

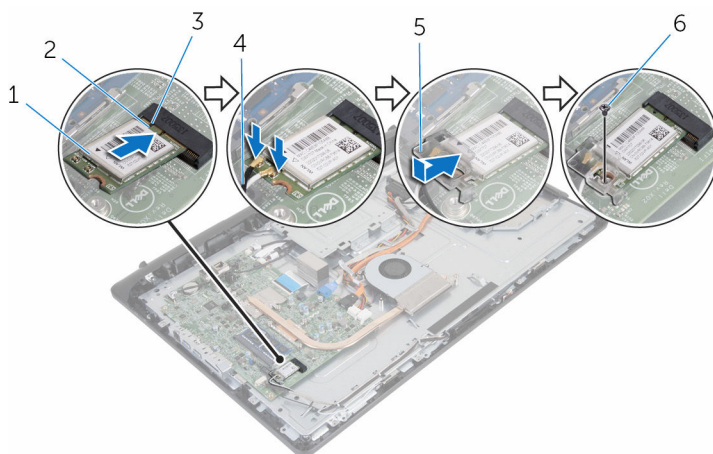
- 1 Alinhe o entalhe na placa sem fios com a patilha na respectiva ranhura.
- 2 Deslize a placa sem fios para a respectiva ranhura.
- 3 Pressione a outra parte da placa sem fios e alinhe o orifício do parafuso na placa sem fios com o orifício na placa de sistema.
- 4 Ligue os cabos da antena à placa sem fios.

A tabela seguinte apresenta o esquema de cores dos cabos da antena para a placa sem fios suportada pelo computador:

| <b>Conectores na placa sem fios</b> | <b>Cor do cabo de antena</b> |
|-------------------------------------|------------------------------|
| Principal (triângulo branco)        | Branco                       |
| Auxiliar (triângulo preto)          | Preto                        |

- 5 Alinhe o orifício do parafuso do suporte da placa sem fios com o orifício na placa sem fios.

- 6 Substitua o parafuso que prende o suporte da placa sem fio e a placa à placa de sistema.






- |   |                           |   |                 |
|---|---------------------------|---|-----------------|
| 1 | placa sem fios            | 2 | entalhe         |
| 3 | patilha                   | 4 | cabos da antena |
| 5 | suporte da placa sem fios | 6 | parafuso        |

## Pós-requisitos

- 1 Volte a colocar a [tampa posterior](#).
- 2 Volte a colocar o [conjunto do suporte](#).

# Retirar o dissipador de calor

---

-  **ADVERTÊNCIA:** Antes de trabalhar no interior do computador, leia as informações de segurança que foram fornecidas com o PC e siga os passos em [Antes de trabalhar no interior do computador](#). Após trabalhar no interior do computador, siga as instruções em [Após trabalhar no interior do computador](#). Para obter mais informações sobre as melhores práticas de segurança, consulte a página principal da Conformidade Regulatória em [www.dell.com/regulatory\\_compliance](http://www.dell.com/regulatory_compliance).
-  **ADVERTÊNCIA:** O dissipador de calor poderá ficar quente durante o funcionamento normal. Deixe o dissipador de calor arrefecer devidamente antes de lhe tocar.
-  **AVISO:** Para garantir um arrefecimento máximo do processador, não toque nas áreas de transferência de calor no dissipador de calor. Os óleos na sua pele podem reduzir a capacidade de transferência de calor da massa térmica.

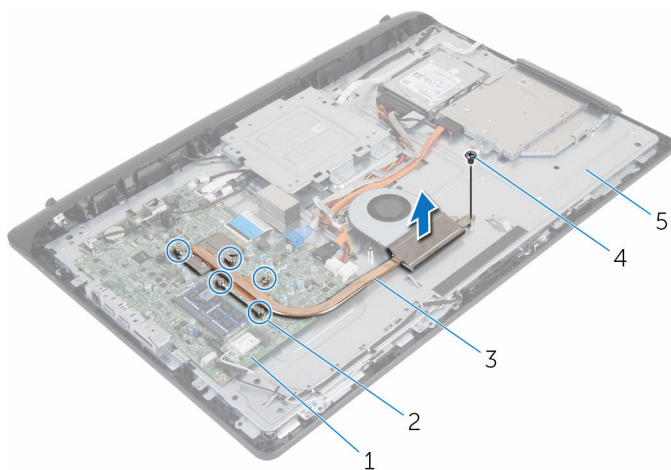
## Pré-requisitos

- 1 Retire o [conjunto do suporte](#).
- 2 Retire a [tampa posterior](#).

## Procedimento

- 1 Por ordem sequencial (indicada no dissipador de calor), desaperte os parafusos integrados que fixam o dissipador de calor à placa de sistema.
- 2 Retire o parafuso que fixa o dissipador de calor à base do conjunto do ecrã.

- 3** Levante o dissipador de calor do processador e remova-o da placa de sistema.



- |   |                          |   |                          |
|---|--------------------------|---|--------------------------|
| 1 | placa de sistema         | 2 | parafusos integrados (5) |
| 3 | dissipador de calor      | 4 | parafuso                 |
| 5 | base do conjunto do ecrã |   |                          |

# Voltar a colocar o dissipador de calor

---



**ADVERTÊNCIA:** Antes de trabalhar no interior do computador, leia as informações de segurança que foram fornecidas com o PC e siga os passos em [Antes de trabalhar no interior do computador](#). Após trabalhar no interior do computador, siga as instruções em [Após trabalhar no interior do computador](#). Para obter mais informações sobre as melhores práticas de segurança, consulte a página principal da Conformidade Regulatória em [www.dell.com/regulatory\\_compliance](http://www.dell.com/regulatory_compliance).



**AVISO:** Um alinhamento incorrecto do dissipador de calor pode danificar a placa de sistema e o processador.



**NOTA:** A massa térmica original pode ser reutilizada se a placa de sistema original e o dissipador de calor forem reinstalados em conjunto. Se a placa de sistema ou o dissipador de calor forem substituídos, utilize o suporte térmico fornecido no kit para se certificar que é obtida a condutividade térmica.

## Procedimento

- 1 Alinhe o orifício do parafuso no dissipador de calor com o orifício na base do conjunto do ecrã.
- 2 Alinhe os parafusos integrados no dissipador de calor com os orifícios na placa de sistema.
- 3 Por ordem sequencial (indicada no dissipador de calor), aperte os parafusos integrados que fixam o dissipador de calor à placa de sistema.
- 4 Volte a colocar o parafuso que fixa o dissipador de calor à base do painel do ecrã.

## Pós-requisitos

- 1 Volte a colocar a [tampa posterior](#).
- 2 Volte a colocar o [conjunto do suporte](#).

# Retirar o ventilador

---



**ADVERTÊNCIA:** Antes de trabalhar no interior do computador, leia as informações de segurança que foram fornecidas com o PC e siga os passos em [Antes de trabalhar no interior do computador](#). Após trabalhar no interior do computador, siga as instruções em [Após trabalhar no interior do computador](#). Para obter mais informações sobre as melhores práticas de segurança, consulte a página principal da Conformidade Regulatória em [www.dell.com/regulatory\\_compliance](http://www.dell.com/regulatory_compliance).

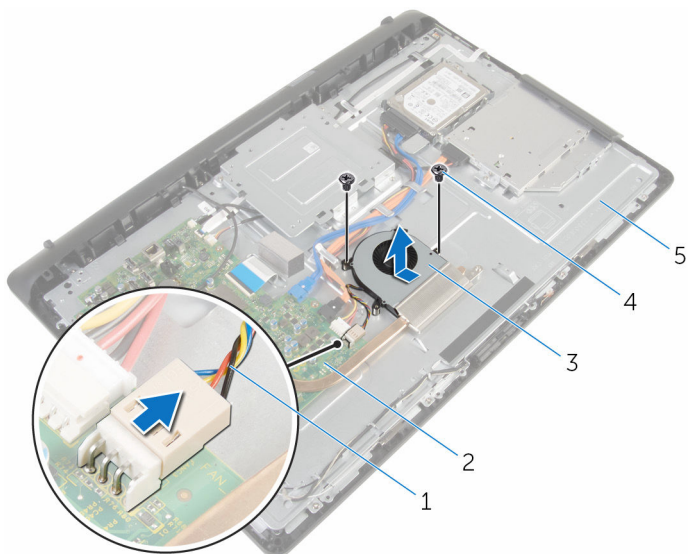
## Pré-requisitos

- 1 Retire o [conjunto do suporte](#).
- 2 Retire a [tampa posterior](#).

## Procedimento

- 1 Desligue o cabo da ventoinha da placa de sistema.
- 2 Retire os parafusos que fixam a ventoinha à base do painel do ecrã.

- 3** Retire a ventoinha da base do conjunto do ecrã, fazendo um ângulo com o mesmo.



- |   |                          |   |                  |
|---|--------------------------|---|------------------|
| 1 | cabo da ventoinha        | 2 | placa de sistema |
| 3 | ventoinha                | 4 | parafusos (2)    |
| 5 | base do conjunto do ecrã |   |                  |

# Voltar a colocar o ventilador

---



**ADVERTÊNCIA:** Antes de trabalhar no interior do computador, leia as informações de segurança que foram fornecidas com o PC e siga os passos em [Antes de trabalhar no interior do computador](#). Após trabalhar no interior do computador, siga as instruções em [Após trabalhar no interior do computador](#). Para obter mais informações sobre as melhores práticas de segurança, consulte a página principal da Conformidade Regulatória em [www.dell.com/regulatory\\_compliance](http://www.dell.com/regulatory_compliance).

## Procedimento

- 1 Volte a colocar a ventoinha na base do conjunto do ecrã.
- 2 Alinhe os orifícios dos parafusos na ventoinha com os orifícios na base do conjunto do ecrã.
- 3 Volte a colocar os parafusos que fixam a ventoinha à base do conjunto do ecrã.
- 4 Ligue o cabo da ventoinha à placa de sistema.


## Pós-requisitos


- 1 Volte a colocar a [tampa posterior](#).
- 2 Volte a colocar o [conjunto do suporte](#).



# Retirar a bateria de célula tipo moeda

---

 **ADVERTÊNCIA:** Antes de trabalhar no interior do computador, leia as informações de segurança que foram fornecidas com o PC e siga os passos em [Antes de trabalhar no interior do computador](#). Após trabalhar no interior do computador, siga as instruções em [Após trabalhar no interior do computador](#). Para obter mais informações sobre as melhores práticas de segurança, consulte a página principal da Conformidade Regulatória em [www.dell.com/regulatory\\_compliance](http://www.dell.com/regulatory_compliance).

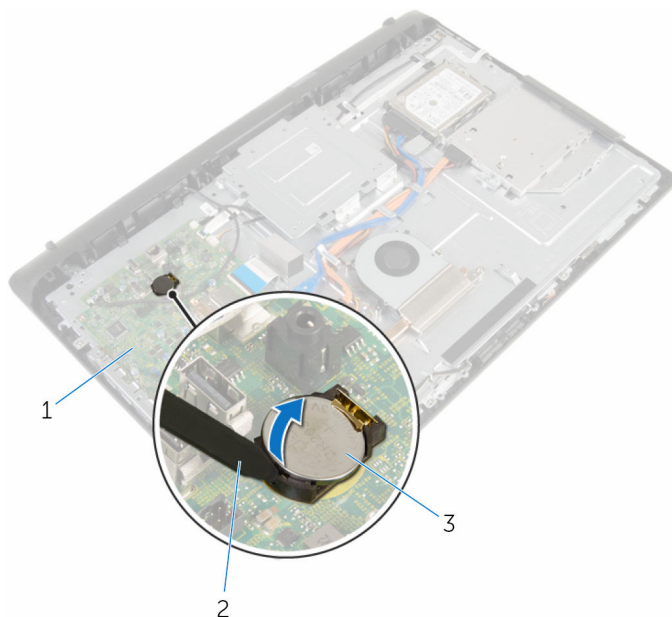
 **AVISO:** A remoção da pilha tipo moeda irá repor as definições originais do BIOS. Recomenda-se que anote as definições do BIOS antes de proceder à remoção da pilha tipo moeda.

## Pré-requisitos

- 1 Retire o [conjunto do suporte](#).
- 2 Retire a [tampa posterior](#).

# Procedimento

Utilizando um instrumento de plástico pontiagudo, retire cuidadosamente a bateria de célula tipo moeda do respectivo encaixe na placa de sistema.



1 placa de sistema

2 instrumento de plástico pontiagudo

3 bateria de célula tipo moeda

# Voltar a colocar a bateria de célula tipo moeda

---



**ADVERTÊNCIA:** Antes de trabalhar no interior do computador, leia as informações de segurança que foram fornecidas com o PC e siga os passos em [Antes de trabalhar no interior do computador](#). Após trabalhar no interior do computador, siga as instruções em [Após trabalhar no interior do computador](#). Para obter mais informações sobre as melhores práticas de segurança, consulte a página principal da Conformidade Regulatória em [www.dell.com/regulatory\\_compliance](http://www.dell.com/regulatory_compliance).

## Procedimento

Com o lado positivo voltado para cima, insira a bateria de célula tipo moeda no encaixe da bateria e encaixe-a no lugar.

## Pós-requisitos

- 1 Volte a colocar a [tampa posterior](#).
- 2 Volte a colocar o [conjunto do suporte](#).

# Retirar o microfone

---



**ADVERTÊNCIA:** Antes de trabalhar no interior do computador, leia as informações de segurança que foram fornecidas com o PC e siga os passos em [Antes de trabalhar no interior do computador](#). Após trabalhar no interior do computador, siga as instruções em [Após trabalhar no interior do computador](#). Para obter mais informações sobre as melhores práticas de segurança, consulte a página principal da Conformidade Regulatória em [www.dell.com/regulatory\\_compliance](http://www.dell.com/regulatory_compliance).

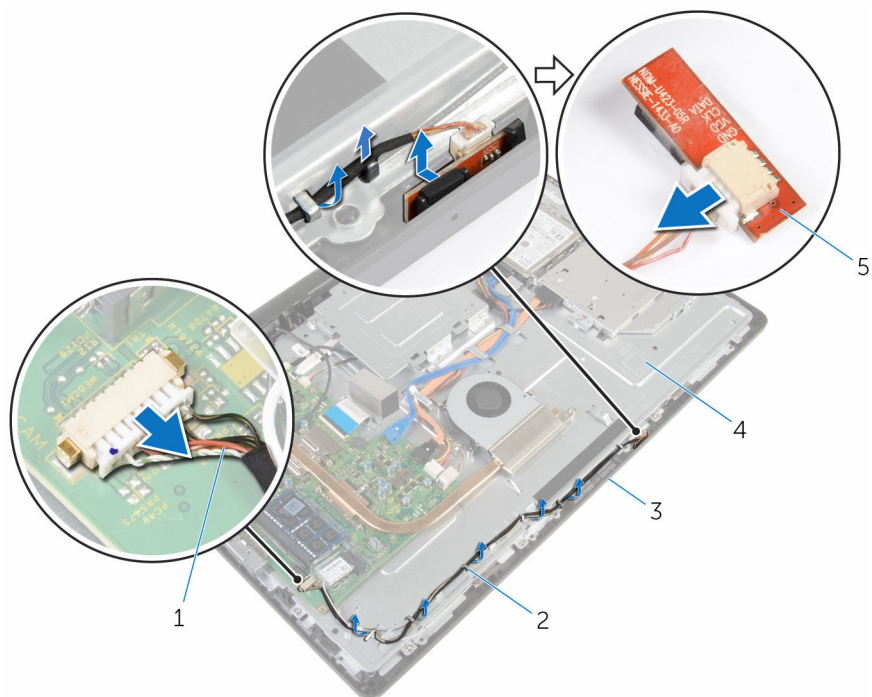
## Pré-requisitos

- 1 Retire o [conjunto do suporte](#).
- 2 Retire a [tampa posterior](#).

## Procedimento

- 1 Desligue da placa de sistema o cabo do microfone e da câmara.
- 2 Verifique o encaminhamento do cabo do microfone e da câmara e retire o cabo das respectivas guias de encaminhamento na base do conjunto do ecrã.
- 3 Siga o procedimento do passo 4 ao passo 7 em "[Remover a câmara](#)".
- 4 Retire a placa do microfone da moldura do ecrã mantendo um ângulo com o mesmo.

5 Desligue da placa do microfone o cabo do microfone e da câmara.



1 cabo do microfone e da câmara

3 moldura do ecrã

5 placa do microfone

2 guias de encaminhamento

4 base do conjunto do ecrã

# Voltar a colocar o microfone

---



**ADVERTÊNCIA:** Antes de trabalhar no interior do computador, leia as informações de segurança que foram fornecidas com o PC e siga os passos em [Antes de trabalhar no interior do computador](#). Após trabalhar no interior do computador, siga as instruções em [Após trabalhar no interior do computador](#). Para obter mais informações sobre as melhores práticas de segurança, consulte a página principal da Conformidade Regulatória em [www.dell.com/regulatory\\_compliance](http://www.dell.com/regulatory_compliance).

## Procedimento

- 1 Ligue o cabo do microfone e da câmara à placa do microfone.
- 2 Deslize a placa do microfone para dentro do respectivo encaixe na moldura do ecrã.
- 3 Siga o procedimento do passo 1 ao passo 3 em "[Voltar a colocar a câmara](#)".
- 4 Encaminhe o cabo do microfone e da câmara através das guias de encaminhamento na base do conjunto do ecrã.
- 5 Ligue o cabo do microfone e da câmara placa de sistema.

## Pós-requisitos

- 1 Volte a colocar a [tampa posterior](#).
- 2 Volte a colocar o [conjunto do suporte](#).

# Retirar a câmara

---



**ADVERTÊNCIA:** Antes de trabalhar no interior do computador, leia as informações de segurança que foram fornecidas com o PC e siga os passos em [Antes de trabalhar no interior do computador](#). Após trabalhar no interior do computador, siga as instruções em [Após trabalhar no interior do computador](#). Para obter mais informações sobre as melhores práticas de segurança, consulte a página principal da Conformidade Regulatória em [www.dell.com/regulatory\\_compliance](http://www.dell.com/regulatory_compliance).

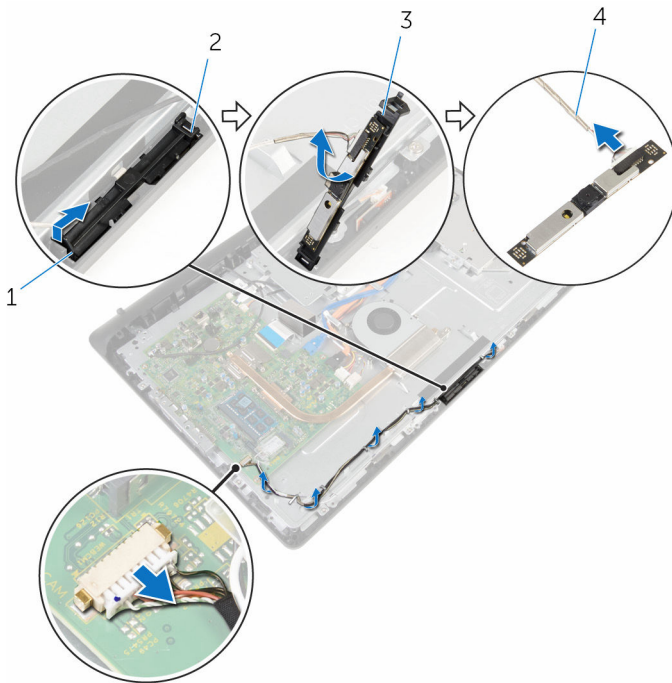
## Pré-requisitos

- 1 Retire o [conjunto do suporte](#).
- 2 Retire a [tampa posterior](#).

## Procedimento

- 1 Desligue da placa de sistema o cabo do microfone e da câmara.
- 2 Verifique o encaminhamento do cabo do microfone e da câmara e retire o cabo das respectivas guias de encaminhamento na base do conjunto do ecrã.
- 3 Siga o procedimento do passo 4 ao passo 6 em "[Remover o microfone](#)".
- 4 Pressione o grampo de segurança e levante o módulo da câmara, com a ajuda da ponta dos dedos.
- 5 Desconecte o módulo da câmara da patilha no encaixe do módulo da câmara na moldura do ecrã.
- 6 Levante o módulo da câmara para o remover da moldura do ecrã.

7 Desligue do módulo da câmara o cabo do microfone e da câmara.



1 grampo de segurança

3 módulo da câmara

2 patilha

4 cabo do microfone e da câmara



# Voltar a colocar a câmara

---



**ADVERTÊNCIA:** Antes de trabalhar no interior do computador, leia as informações de segurança que foram fornecidas com o PC e siga os passos em [Antes de trabalhar no interior do computador](#). Após trabalhar no interior do computador, siga as instruções em [Após trabalhar no interior do computador](#). Para obter mais informações sobre as melhores práticas de segurança, consulte a página principal da Conformidade Regulatória em [www.dell.com/regulatory\\_compliance](http://www.dell.com/regulatory_compliance).

## Procedimento

- 1 Ligue o cabo do microfone e da câmara ao módulo da câmara.
- 2 Pressione as patilhas no módulo da câmara para dentro do encaixe no módulo.
- 3 Pressione o módulo da câmara para dentro da moldura do ecrã até que encaixe no lugar.
- 4 Siga o procedimento do passo 1 ao passo 2 para "[voltar a colocar o microfone](#)".
- 5 Encaminhe o cabo do microfone e da câmara através das guias de encaminhamento na base do conjunto do ecrã.
- 6 Ligue o cabo do microfone e da câmara placa de sistema.

## Pós-requisitos

- 1 Volte a colocar a [tampa posterior](#).
- 2 Volte a colocar o [conjunto do suporte](#).

# Remover a placa de sistema

---



**ADVERTÊNCIA:** Antes de trabalhar no interior do computador, leia as informações de segurança que foram fornecidas com o PC e siga os passos em [Antes de trabalhar no interior do computador](#). Após trabalhar no interior do computador, siga as instruções em [Após trabalhar no interior do computador](#). Para obter mais informações sobre as melhores práticas de segurança, consulte a página principal da Conformidade Regulatória em [www.dell.com/regulatory\\_compliance](http://www.dell.com/regulatory_compliance).



**NOTA:** A Etiqueta de serviço do computador encontra-se na placa de sistema. Necessita de introduzir a Etiqueta de serviço no programa de configuração do BIOS depois de voltar a colocar a placa de sistema.



**NOTA:** A substituição da placa de sistema remove quaisquer alterações que tenha efectuado ao BIOS através do programa de configuração do BIOS. As alterações terão de ser novamente efectuadas depois de substituir a placa de sistema.



**NOTA:** Antes de desligar os cabos da placa de sistema, anote a localização dos conectores, de modo a poder voltar a ligar os cabos correctamente depois de voltar a colocar a placa de sistema.

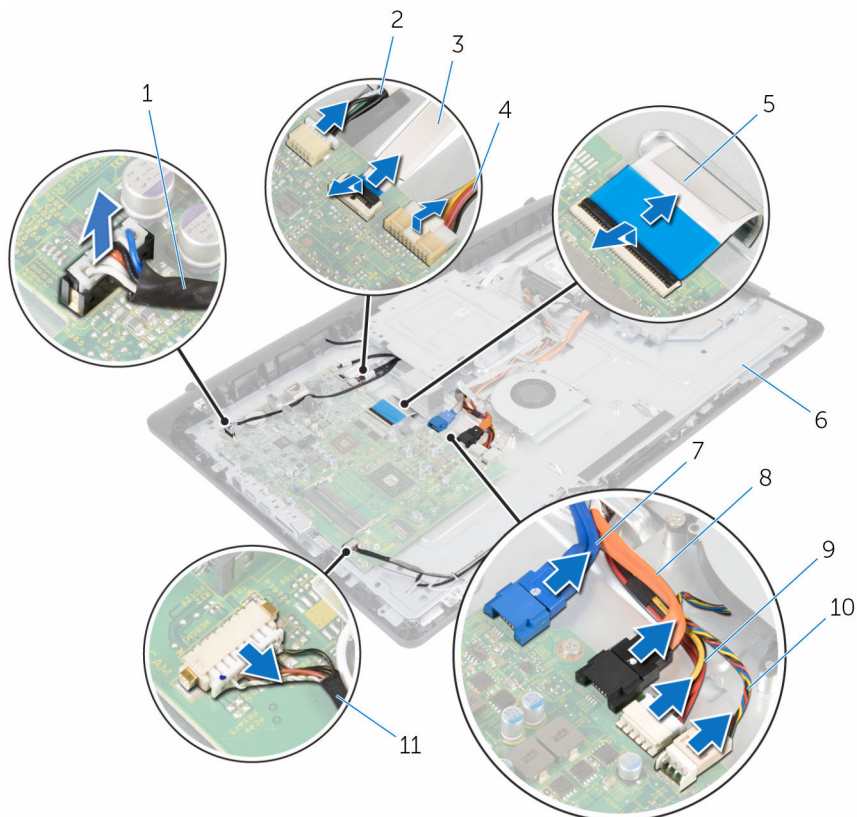
## Pré-requisitos

- 1 Retire o [conjunto do suporte](#).
- 2 Retire a [tampa posterior](#).
- 3 Retire o [módulo de memória](#).
- 4 Retire o [dissipador de calor](#).
- 5 Retire a [placa sem fios](#).

## Procedimento

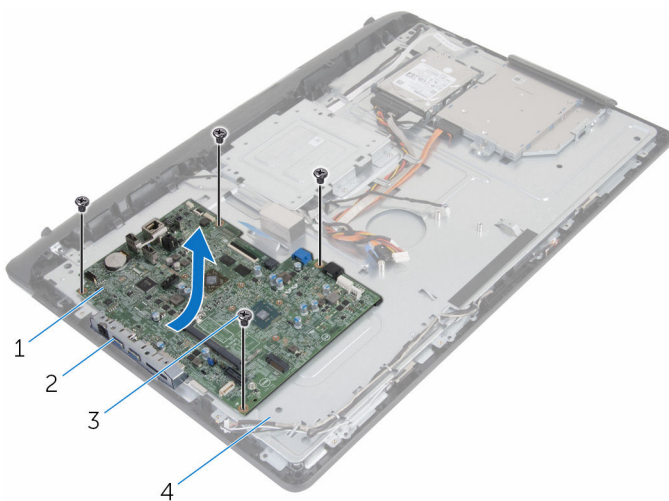
- 1 Desconecte os cabos do altifalante, da placa do controlo táctil, dos dados da unidade do disco rígido, dos dados da unidade óptica, da alimentação das unidades de disco rígido e óptica, da ventoinha, do microfone e da câmara dos respectivos conectores na placa dos sistema.
- 2 Levante as patilhas e desligue os cabos da placa dos botões de controlo e do ecrã dos respectivos conectores na placa de sistema.

- 3** Pressione a patilha e desligue o cabo de retroiluminação do ecrã do respectivo conector na placa de sistema.



- |    |  |    |                                  |
|----|--|----|----------------------------------|
| 1  | cabo dos altifalantes  | 2  | cabo da placa do controlo táctil |
| 3  | cabo da placa dos botões de controlo                               | 4  | cabo de retroiluminação do ecrã  |
| 5  | cabo do ecrã   | 6  | base do conjunto do ecrã         |
| 7  | cabo de dados da unidade de disco rígido                           | 8  | cabo de dados da unidade óptica  |
| 9  | cabo de alimentação da unidade de disco rígido e da unidade óptica | 10 | cabo da ventoinha                |
| 11 | cabo do microfone e da câmara                                      |    |                                  |

- 4 Retire os parafusos que fixam a placa de sistema à base do conjunto do ecrã.
- 5 Levante cuidadosamente a placa de sistema a partir da extremidade interior e solte as portas dos encaixes na base do conjunto do ecrã.
- 6 Levante a placa conversora da base do conjunto do ecrã.



1 placa de sistema  
3 parafusos (4)

2 ranhuras  
4 base do conjunto do ecrã

# Voltar a colocar a placa de sistema

---



**ADVERTÊNCIA:** Antes de trabalhar no interior do computador, leia as informações de segurança que foram fornecidas com o PC e siga os passos em [Antes de trabalhar no interior do computador](#). Após trabalhar no interior do computador, siga as instruções em [Após trabalhar no interior do computador](#). Para obter mais informações sobre as melhores práticas de segurança, consulte a página principal da Conformidade Regulatória em [www.dell.com/regulatory\\_compliance](http://www.dell.com/regulatory_compliance).



**NOTA:** A Etiqueta de serviço do computador encontra-se na placa de sistema. Necessita de introduzir a Etiqueta de serviço no programa de configuração do BIOS depois de voltar a colocar a placa de sistema.



**NOTA:** A substituição da placa de sistema remove quaisquer alterações que tenha efectuado ao BIOS através do programa de configuração do BIOS. As alterações terão de ser novamente efectuadas depois de substituir a placa de sistema.

## Procedimento

- 1 Deslize as portas na placa de sistema para os encaixes na base do conjunto do ecrã e coloque aí a placa de sistema.
- 2 Alinhe os orifícios dos parafusos na placa de sistema com os respectivos orifícios na base do conjunto do ecrã.
- 3 Volte a colocar os parafusos que fixam a placa de sistema à base do conjunto do ecrã.
- 4 Ligue o cabo da retroiluminação do ecrã ao respectivo conector na placa de sistema.
- 5 Coloque os cabos da placa dos botões de controlo e do ecrã nos respectivos conectores na placa de sistema e pressione as patilhas para fixar os cabos.
- 6 Conecte os cabos do altifalante, da placa do controlo táctil, dos dados da unidade do disco rígido, dos dados da unidade óptica, da alimentação das unidades de disco rígido e óptica, da ventoinha, do microfone e da câmara dos respectivos conectores na placa dos sistema.

## Pós-requisitos

- 1 Volte a colocar a [placa sem fios](#).
- 2 Volte a colocar o [dissipador de calor](#).
- 3 Volte a colocar o [módulo de memória](#).
- 4 Volte a colocar a [tampa posterior](#).
- 5 Volte a colocar o [conjunto do suporte](#).

# Retirar o suporte de montagem VESA

---



**ADVERTÊNCIA:** Antes de trabalhar no interior do computador, leia as informações de segurança que foram fornecidas com o PC e siga os passos em [Antes de trabalhar no interior do computador](#). Após trabalhar no interior do computador, siga as instruções em [Após trabalhar no interior do computador](#). Para obter mais informações sobre as melhores práticas de segurança, consulte a página principal da Conformidade Regulatória em [www.dell.com/regulatory\\_compliance](http://www.dell.com/regulatory_compliance).

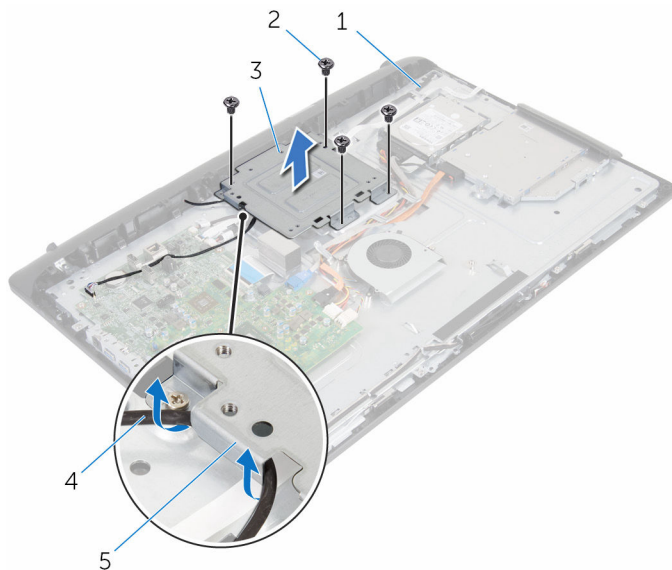
## Pré-requisitos

- 1 Retire o [conjunto do suporte](#).
- 2 Retire a [tampa posterior](#).

## Procedimento

- 1 Verifique o encaminhamento do cabo dos altifalantes por baixo do suporte de montagem VESA e retire-o das guias de encaminhamento.
- 2 Retire os parafusos que fixam o suporte de montagem VESA à base do conjunto do ecrã.

- 3** Levante e retire o suporte de montagem VESA da base do conjunto do ecrã.



- |   |                          |   |                       |
|---|--------------------------|---|-----------------------|
| 1 | base do conjunto do ecrã | 2 | parafusos (4)         |
| 3 | suporte de montagem VESA | 4 | cabo dos altifalantes |
| 5 | guias de encaminhamento  |   |                       |



# Voltar a colocar o suporte de montagem VESA

---



**ADVERTÊNCIA:** Antes de trabalhar no interior do computador, leia as informações de segurança que foram fornecidas com o PC e siga os passos em [Antes de trabalhar no interior do computador](#). Após trabalhar no interior do computador, siga as instruções em [Após trabalhar no interior do computador](#). Para obter mais informações sobre as melhores práticas de segurança, consulte a página principal da Conformidade Regulatória em [www.dell.com/regulatory\\_compliance](http://www.dell.com/regulatory_compliance).

## Procedimento

- 1 Alinhe os orifícios dos parafusos no suporte de montagem VESA com os orifícios dos parafusos na base do conjunto do ecrã.
- 2 Volte a colocar os parafusos que fixam o suporte de montagem VESA à base do conjunto do ecrã.
- 3 Encaminhe o cabo dos altifalantes através das guias de encaminhamento debaixo do suporte de montagem VESA.

## Pós-requisitos

- 1 Volte a colocar a [tampa posterior](#).
- 2 Volte a colocar o [conjunto do suporte](#).

# Retirar a tampa dos altifalantes

---



**ADVERTÊNCIA:** Antes de trabalhar no interior do computador, leia as informações de segurança que foram fornecidas com o PC e siga os passos em [Antes de trabalhar no interior do computador](#). Após trabalhar no interior do computador, siga as instruções em [Após trabalhar no interior do computador](#). Para obter mais informações sobre as melhores práticas de segurança, consulte a página principal da Conformidade Regulatória em [www.dell.com/regulatory\\_compliance](http://www.dell.com/regulatory_compliance).

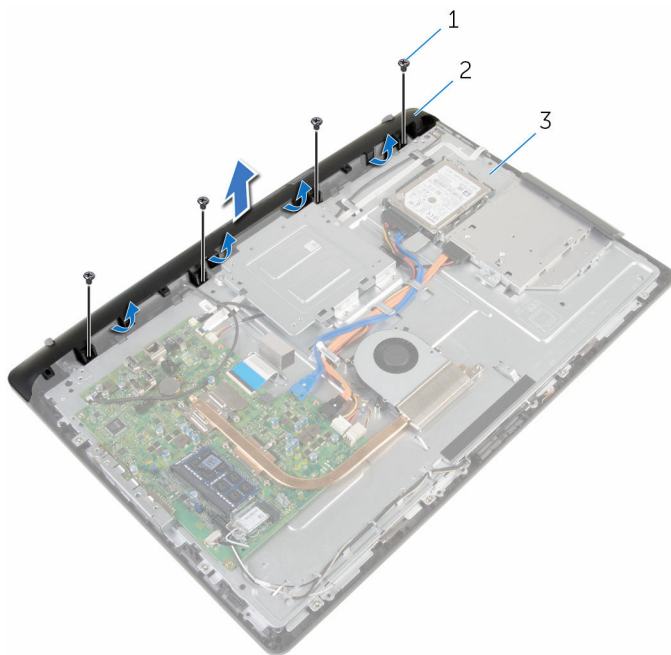
## Pré-requisitos

- 1 Retire o [conjunto do suporte](#).
- 2 Retire a [tampa posterior](#).

## Procedimento

- 1 Retire os parafusos que fixam a tampa posterior à base do conjunto do ecrã.
- 2 Com as pontas dos dedos, retire a tampa do altifalante da base do conjunto do ecrã.

**3** Levante a tampa do altifalante da moldura do ecrã.



1 parafusos (4)

2 tampa do altifalante

3 base do conjunto do ecrã

# Voltar a colocar a tampa do altifalante

---



**ADVERTÊNCIA:** Antes de trabalhar no interior do computador, leia as informações de segurança que foram fornecidas com o PC e siga os passos em [Antes de trabalhar no interior do computador](#). Após trabalhar no interior do computador, siga as instruções em [Após trabalhar no interior do computador](#). Para obter mais informações sobre as melhores práticas de segurança, consulte a página principal da Conformidade Regulatória em [www.dell.com/regulatory\\_compliance](http://www.dell.com/regulatory_compliance).

## Procedimento

- 1 Alinhe os orifícios do parafuso na tampa dos altifalantes com os orifícios na base do conjunto do computador e encaixe a tampa no sítio.
- 2 Volte a colocar os parafusos que fixam a tampa dos altifalantes na base do conjunto do ecrã.

## Pós-requisitos

- 1 Volte a colocar a [tampa posterior](#).
- 2 Volte a colocar o [conjunto do suporte](#).

# Retirar os altifalantes

---



**ADVERTÊNCIA:** Antes de trabalhar no interior do computador, leia as informações de segurança que foram fornecidas com o PC e siga os passos em [Antes de trabalhar no interior do computador](#). Após trabalhar no interior do computador, siga as instruções em [Após trabalhar no interior do computador](#). Para obter mais informações sobre as melhores práticas de segurança, consulte a página principal da Conformidade Regulatória em [www.dell.com/regulatory\\_compliance](http://www.dell.com/regulatory_compliance).

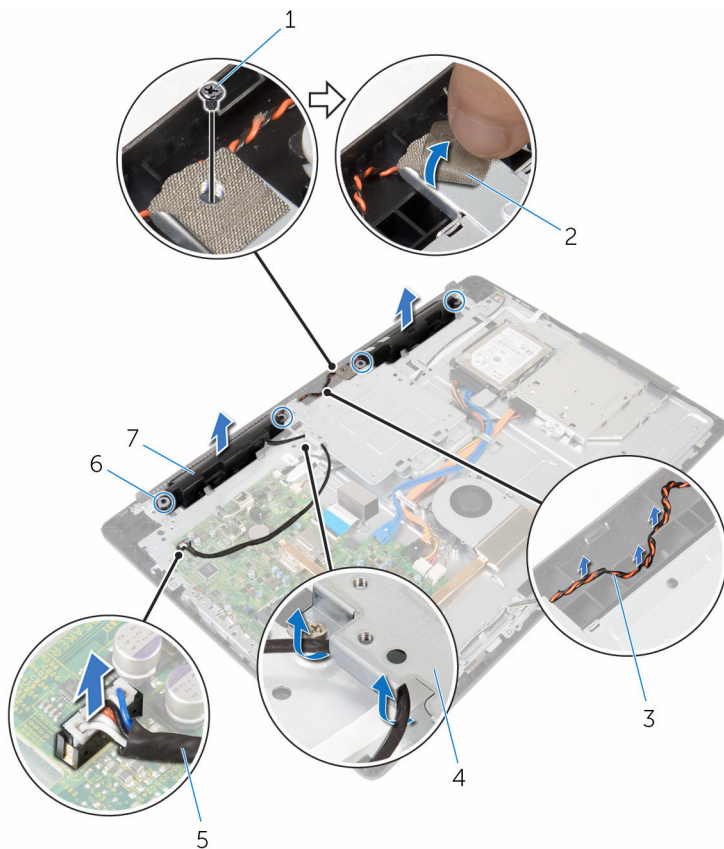
## Pré-requisitos

- 1 Retire o [conjunto do suporte](#).
- 2 Retire a [tampa posterior](#).
- 3 Retire a [tampa dos altifalantes](#).

## Procedimento

- 1 Desligue o cabo do altifalante da placa de sistema.
- 2 Verifique o encaminhamento do cabo dos altifalantes na base do painel do ecrã.
- 3 Retire o cabo dos altifalantes fazendo um ângulo com o suporte de montagem VESA.
- 4 Retire o parafuso que fixa o suporte de montagem VESA no sítio.
- 5 Retire a fita adesiva que fixa os altifalantes ao suporte de montagem VESA.
- 6 Verifique o encaminhamento do cabo dos altifalantes que liga o altifalante esquerdo com o direito e a posição dos apoios de borracha na moldura do ecrã.

7 Levante os altifalantes, juntamente com o cabo, da moldura do ecrã.



1 parafuso

2 fita

3 encaminhamento do cabo dos altifalantes

4 suporte de montagem VESA

5 cabo dos altifalantes

6 apoios de borracha (4)

7 altifalantes (2)

# Voltar a colocar os altifalantes

---



**ADVERTÊNCIA:** Antes de trabalhar no interior do computador, leia as informações de segurança que foram fornecidas com o PC e siga os passos em [Antes de trabalhar no interior do computador](#). Após trabalhar no interior do computador, siga as instruções em [Após trabalhar no interior do computador](#). Para obter mais informações sobre as melhores práticas de segurança, consulte a página principal da Conformidade Regulatória em [www.dell.com/regulatory\\_compliance](http://www.dell.com/regulatory_compliance).

## Procedimento

- 1 Fazendo uso dos postes de alinhamento e dos apoios de borracha na moldura do ecrã, coloque os altifalantes na moldura do ecrã.
- 2 Encaminhe o cabo dos altifalantes ao longo das guias de encaminhamento na moldura do ecrã.
- 3 Coloque a fita que fixa o cabo dos altifalantes no suporte de montagem VESA.
- 4 Volte a colocar o parafuso no suporte de montagem VESA.
- 5 Recoloque os apoios de borracha se estes tiverem sido empurrados para cima aquando da introdução dos altifalantes.
- 6 Encaminhe o cabo dos altifalantes na base do painel do ecrã, ligando o altifalante esquerdo com o direito.
- 7 Encaminhe e volte a colocar o cabo dos altifalantes por baixo do suporte de montagem VESA.
- 8 Ligue o cabo do altifalante à placa de sistema.

## Pós-requisitos

- 1 Volte a colocar a [tampa do altifalante](#).
- 2 Volte a colocar a [tampa posterior](#).
- 3 Volte a colocar o [conjunto do suporte](#).

# Retirar a placa dos botões de controlo

---



**ADVERTÊNCIA:** Antes de trabalhar no interior do computador, leia as informações de segurança que foram fornecidas com o PC e siga os passos em [Antes de trabalhar no interior do computador](#). Após trabalhar no interior do computador, siga as instruções em [Após trabalhar no interior do computador](#). Para obter mais informações sobre as melhores práticas de segurança, consulte a página principal da Conformidade Regulatória em [www.dell.com/regulatory\\_compliance](http://www.dell.com/regulatory_compliance).

## Pré-requisitos

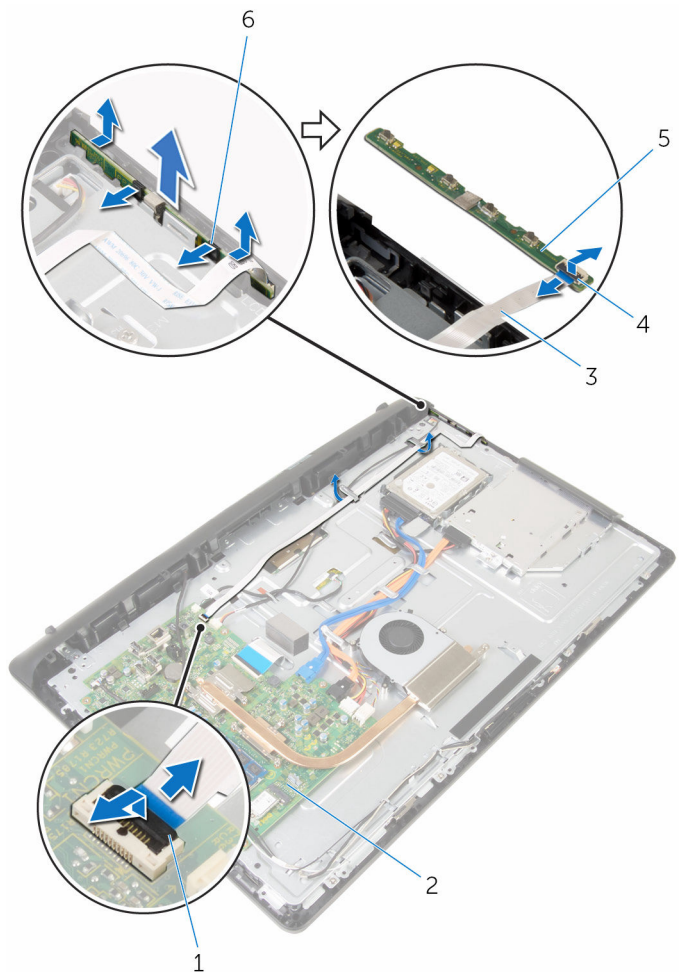
- 1 Retire o [conjunto do suporte](#).
- 2 Retire a [tampa posterior](#).
- 3 Retire o [suporte de montagem VESA](#).

## Procedimento

- 1 Levante o trinco e desligue o cabo da placa dos botões de controlo da placa de sistema.
- 2 Verifique o encaminhamento do cabo da placa dos botões de controlo e retire-o das respectivas guias de encaminhamento na base do conjunto do ecrã.
- 3 Com a ponta dos dedos, pressione os grampos de segurança no encaixe da placa dos botões de controlo.
- 4 Levante e retire a placa dos botões de controlo da moldura do ecrã.



- 5 Levante o trinco e desligue o cabo da placa dos botões de controlo da respectiva placa.



- |   |                                      |   |                          |
|---|--------------------------------------|---|--------------------------|
| 1 | trinco                               | 2 | placa de sistema         |
| 3 | cabo da placa dos botões de controlo | 4 | trinco                   |
| 5 | placa dos botões de controlo         | 6 | grampos de segurança (2) |

# Voltar a colocar a placa dos botões de controlo

---



**ADVERTÊNCIA:** Antes de trabalhar no interior do computador, leia as informações de segurança que foram fornecidas com o PC e siga os passos em [Antes de trabalhar no interior do computador](#). Após trabalhar no interior do computador, siga as instruções em [Após trabalhar no interior do computador](#). Para obter mais informações sobre as melhores práticas de segurança, consulte a página principal da Conformidade Regulatória em [www.dell.com/regulatory\\_compliance](http://www.dell.com/regulatory_compliance).

## Procedimento

- 1 Faça deslizar o cabo da placa dos botões de controlo para o conector na placa dos botões de controlo e pressione o trinco do conector para fixar o cabo.
- 2 Volte a colocar a placa dos botões de controlo na ranhura na moldura do ecrã.
- 3 Encaminhe o cabo da placa dos botões de controlo através das guias de encaminhamento e fixe o mesmo cabo à base do conjunto do ecrã.
- 4 Faça deslizar o cabo da placa dos botões de controlo para o conector na placa dos botões de controlo e pressione o trinco para fixar o cabo.

## Pós-requisitos

- 1 Volte a colocar o [suporte de montagem VESA](#).
- 2 Volte a colocar a [tampa posterior](#).
- 3 Volte a colocar o [conjunto do suporte](#).

# Retirar o conjunto do ecrã

---



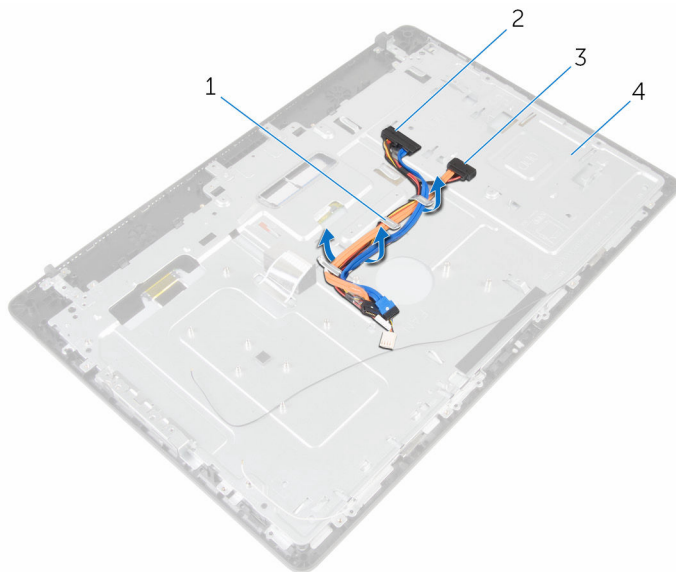
**ADVERTÊNCIA:** Antes de trabalhar no interior do computador, leia as informações de segurança que foram fornecidas com o PC e siga os passos em [Antes de trabalhar no interior do computador](#). Após trabalhar no interior do computador, siga as instruções em [Após trabalhar no interior do computador](#). Para obter mais informações sobre as melhores práticas de segurança, consulte a página principal da Conformidade Regulatória em [www.dell.com/regulatory\\_compliance](http://www.dell.com/regulatory_compliance).

## Pré-requisitos

- 1 Retire o [conjunto do suporte](#).
- 2 Retire a [tampa posterior](#).
- 3 Retire a [unidade óptica](#).
- 4 Retire a [unidade de disco rígido](#).
- 5 Retire o [módulo de memória](#).
- 6 Retire a [placa sem fios](#).
- 7 Retire o [dissipador de calor](#).
- 8 Retire a [ventoinha](#).
- 9 Retire o [microfone](#).
- 10 Retire a [câmara](#).
- 11 Retire a [placa de sistema](#).
- 12 Retire o [suporte de montagem VESA](#).
- 13 Retire a [tampa dos altifalantes](#).
- 14 Retire os [altifalantes](#).
- 15 Retire a [placa dos botões de controlo](#).

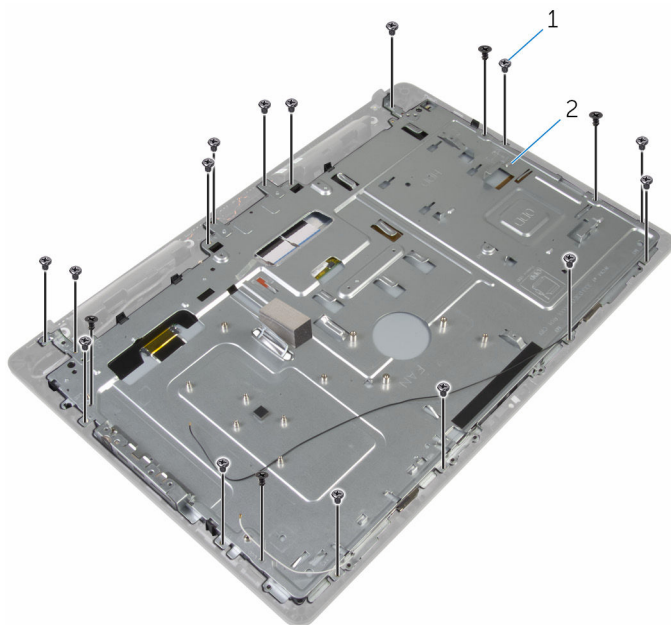
# Procedimento

- 1 Verifique o encaminhamento dos cabos da unidade óptica e da unidade de disco rígido e retire-os da base do conjunto do ecrã.



- |   |                         |   |                                 |
|---|-------------------------|---|---------------------------------|
| 1 | guias de encaminhamento | 2 | cabo da unidade de disco rígido |
| 3 | cabo da unidade óptica  | 4 | base do conjunto do ecrã        |

- 2** Retire os parafusos que fixam a base do conjunto do ecrã à respectiva moldura.

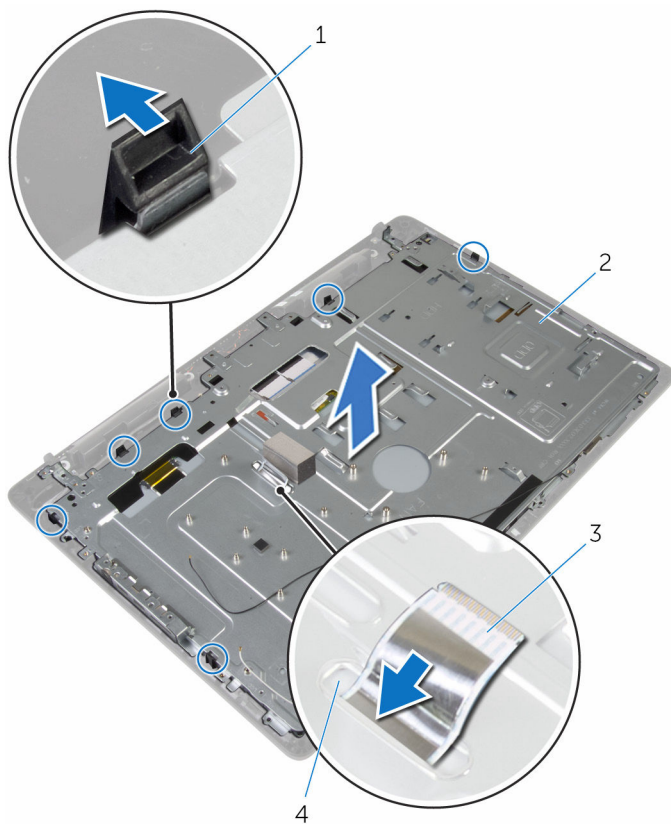


1 parafusos (19)

2 base do conjunto do ecrã

- 3** Solte a base do painel do ecrã das patilhas na moldura do ecrã.
- 4** Deslize o cabo do ecrã através do encaixe na base do conjunto do ecrã.

5 Retire a base do conjunto do ecrã do respectivo painel.

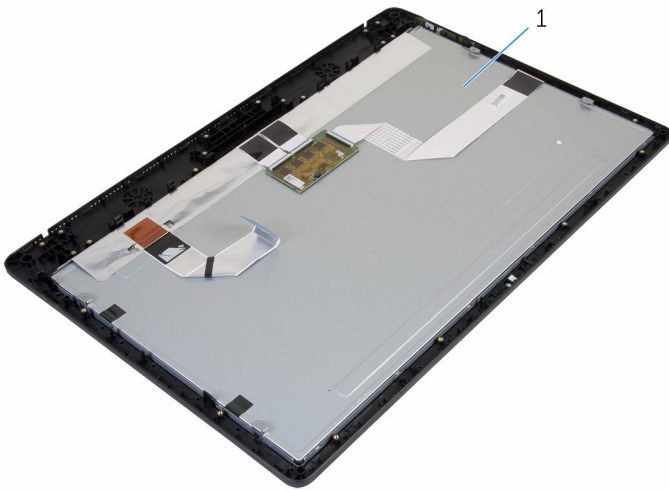


1 patilhas (6)

3 cabo do ecrã

2 base do conjunto do ecrã

4 encaixe



1 conjunto do ecrã

# Voltar a colocar o conjunto do ecrã

---



**ADVERTÊNCIA:** Antes de trabalhar no interior do computador, leia as informações de segurança que foram fornecidas com o PC e siga os passos em [Antes de trabalhar no interior do computador](#). Após trabalhar no interior do computador, siga as instruções em [Após trabalhar no interior do computador](#). Para obter mais informações sobre as melhores práticas de segurança, consulte a página principal da Conformidade Regulatória em [www.dell.com/regulatory\\_compliance](http://www.dell.com/regulatory_compliance).

## Procedimento

- 1 Deslize o cabo do ecrã através do encaixe na base do conjunto do ecrã.
- 2 Deslize as patilhas na moldura do ecrã para dentro dos encaixes na base do conjunto do ecrã.
- 3 Volte a colocar a base do conjunto do ecrã no respectivo conjunto.
- 4 Volte a colocar os parafusos que fixam a base do conjunto do ecrã à respectiva moldura.
- 5 Encaminhe os cabos da unidade óptica e da unidade de disco rígido através das guias de encaminhamento na base do conjunto do ecrã.

## Pós-requisitos

- 1 Volte a colocar a [placa dos botões de controlo](#).
- 2 Volte a colocar os [altifalantes](#).
- 3 Volte a colocar a [tampa do altifalante](#).
- 4 Volte a colocar o [suporte de montagem VESA](#).
- 5 Volte a colocar a [placa de sistema](#).
- 6 Volte a colocar a [câmara](#).
- 7 Volte a colocar o [microfone](#).
- 8 Volte a colocar a [ventoinha](#).
- 9 Volte a colocar o [dissipador de calor](#).
- 10 Volte a colocar a [placa sem fios](#).
- 11 Volte a colocar o [módulo de memória](#).



- 12** Volte a colocar a [unidade de disco rígido](#).
- 13** Volte a colocar a [unidade óptica](#).
- 14** Volte a colocar a [tampa posterior](#).
- 15** Volte a colocar o [conjunto do suporte](#).

# Retirar as bases de borracha

---



**ADVERTÊNCIA:** Antes de trabalhar no interior do computador, leia as informações de segurança que foram fornecidas com o PC e siga os passos em [Antes de trabalhar no interior do computador](#). Após trabalhar no interior do computador, siga as instruções em [Após trabalhar no interior do computador](#). Para obter mais informações sobre as melhores práticas de segurança, consulte a página principal da Conformidade Regulatória em [www.dell.com/regulatory\\_compliance](http://www.dell.com/regulatory_compliance).

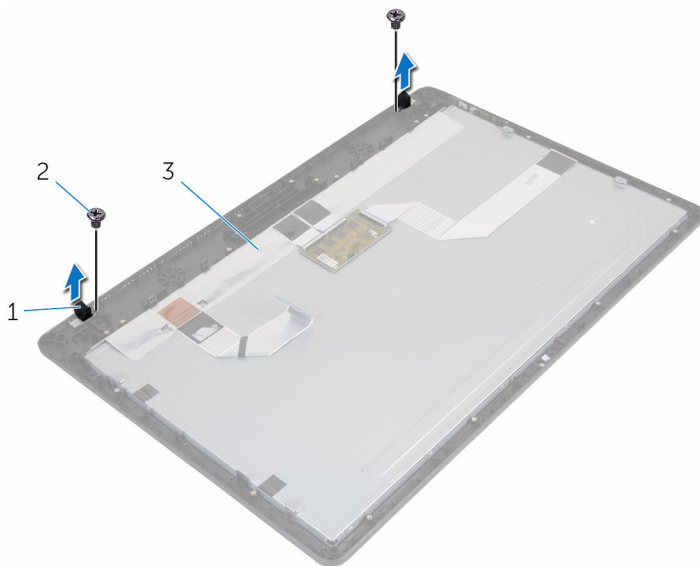
## Pré-requisitos

- 1 Retire o [conjunto do suporte](#).
- 2 Retire a [tampa posterior](#).
- 3 Retire a [unidade óptica](#).
- 4 Retire a [unidade de disco rígido](#).
- 5 Retire o [módulo de memória](#).
- 6 Retire a [placa sem fios](#).
- 7 Retire o [dissipador de calor](#).
- 8 Retire a [ventoinha](#).
- 9 Retire o [microfone](#).
- 10 Retire a [câmara](#).
- 11 Retire a [placa de sistema](#).
- 12 Retire o [suporte de montagem VESA](#).
- 13 Retire a [tampa dos altifalantes](#).
- 14 Retire os [altifalantes](#).
- 15 Retire a [placa dos botões de controlo](#).
- 16 Retire o [conjunto do ecrã](#).

## Procedimento

- 1 Retire os parafusos que fixam as bases de borracha à moldura do ecrã.

2 Retire as bases de borracha da moldura do ecrã.



1 bases de borracha (2)

2 parafusos (2)

3 moldura do ecrã

# Voltar a colocar as bases de borracha

---



**ADVERTÊNCIA:** Antes de trabalhar no interior do computador, leia as informações de segurança que foram fornecidas com o PC e siga os passos em [Antes de trabalhar no interior do computador](#). Após trabalhar no interior do computador, siga as instruções em [Após trabalhar no interior do computador](#). Para obter mais informações sobre as melhores práticas de segurança, consulte a página principal da Conformidade Regulatória em [www.dell.com/regulatory\\_compliance](http://www.dell.com/regulatory_compliance).

## Procedimento

- 1 Alinhe os orifícios dos parafusos nas bases de borracha com os respectivos orifícios na moldura do ecrã.
- 2 Volte a colocar os parafusos que fixam as bases de borracha à moldura do ecrã.

## Pós-requisitos


- 1 Volte a colocar o [conjunto do ecrã](#).
- 2 Volte a colocar a [placa dos botões de controlo](#).
- 3 Volte a colocar os [altifalantes](#).
- 4 Volte a colocar a [tampa do altifalante](#).
- 5 Volte a colocar o [suporte de montagem VESA](#).
- 6 Volte a colocar a [placa de sistema](#).
- 7 Volte a colocar a [câmara](#).
- 8 Volte a colocar o [microfone](#).
- 9 Volte a colocar a [ventoinha](#).
- 10 Volte a colocar o [dissipador de calor](#).
- 11 Volte a colocar a [placa sem fios](#).
- 12 Volte a colocar o [módulo de memória](#).
- 13 Volte a colocar a [unidade de disco rígido](#).
- 14 Volte a colocar a [unidade óptica](#).

- 15** Volte a colocar a [tampa posterior](#).
- 16** Volte a colocar o [conjunto do suporte](#).

# Actualizar o BIOS

---

Poderá ser necessário actualizar o BIOS quando estiver disponível uma actualização ou após substituir a placa de sistema. Para actualizar o BIOS:

- 1 Ligue o computador.
- 2 Aceda a **[www.dell.com/support](http://www.dell.com/support)**.
- 3 Clique em **Product Support** (Suporte ao Produto), digite a etiqueta de serviço do portátil e clique em **Submit** (Submeter).
  -  **NOTA:** Se você não tiver a etiqueta de serviço, use a função de detecção automática ou procure manualmente pelo seu modelo de computador.
- 4 Clique em **Drivers & downloads** (Controladores e transferências).
- 5 Seleccione o sistema operativo instalado no computador.
- 6 Role a página para baixo e expanda o **BIOS**.
- 7 Clique em **Download File** (Transferir ficheiro) para transferir a versão mais recente do BIOS para o seu computador.
- 8 Guarde o ficheiro e assim que a transferência for concluída, navegue até à pasta onde guardou o ficheiro de actualização do BIOS.
- 9 Clique duas vezes no ícone do ficheiro de actualização do BIOS e siga as instruções apresentadas no ecrã.